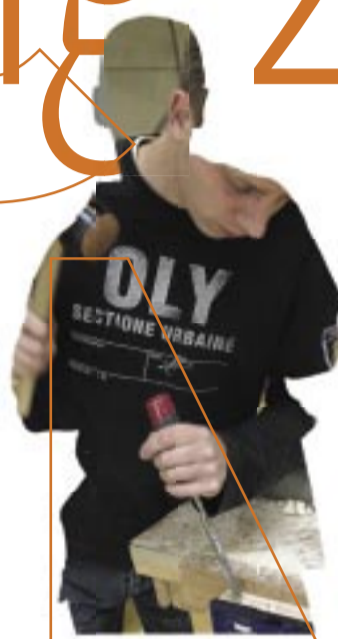


Jaarkrant Regio College

Bloemlezing 2007



Voor u ligt de verkorte versie van ons jaarverslag 2007. We hopen u, als relatie van het Regio College, zo op een snelle en toegankelijke wijze kennis te laten nemen van de resultaten die wij het afgelopen jaar hebben geboekt en van de bijdrage die wij hebben geleverd aan de

ontwikkeling van de regio Zaanstreek – Waterland. Het centrale thema van deze bloemlezing is, wederom, samenwerking: met het toeleverend onderwijs, met het bedrijfsleven, met u. Wij wensen u veel lees- en kijkplezier toe!



Erica Burggraaff en Wim van Amersfoort, College van Bestuur

Op Koers 2011

Het Regio College is hard op weg een loopbaancentrum te worden. Een toegankelijke onderwijsorganisatie waar deelnemers de competenties ontwikkelen die hen succes brengen in het beroep, in de studie aan het hbo en op de plek in de samenleving waarvan ze dromen. Samenwerking met vmbo, hbo, werkgevers en gemeenten is daarbij onontbeerlijk. Door onze relatief kleine schaal kunnen we slagvaardig en flexibel opereren. Onze ambities hebben wij vastgelegd in Op Koers 2011.

Competentiegericht onderwijs

De invoering van het competentiegericht onderwijs, dat we in nauw overleg met werkgevers vormgeven, vordert gestaag. Meer dan een derde van de opleidingen is nu al opnieuw ingericht zodat voldaan wordt aan de landelijke diploma-eisen die vanaf 2010 gelden. Ruim 2.200 deelnemers, bijna 40% van het deelnemersbestand, profiteert daarvan.

Startbaan in de Zaanstreek

De samenwerking met het vmbo wordt nauwer en werpt vruchten af. We richten een soepele en naadloze overgang van deelnemers van vmbo naar mbo in. In de Zaanstreek werken we met Openbaar Voortgezet Onderwijs (OVO) Zaanstad en Amarantis Onderwijsgroep samen in Startbaan. De gemeente Zaanstad en de provincie Noord-Holland ondersteunen dit programma. Startbaan resulteert in 2007 onder meer in een systeem waarmee we de

overstap van deelnemers van vmbo naar mbo kunnen bewaken. Uit de nog voorlopige cijfers blijkt dat van de leerlingen die het Zaanse vmbo met een diploma verlaten 4% niet in het mbo terecht komt. Dat aantal willen we terugdringen. Ruim 40% van de vmbo-afgestudeerden gaat naar het Regio College. Zowel het Regio College als de vmbo-scholen zetten zich in om dit percentage te verhogen in het belang van een goed onderwijsaanbod in de regio.

Educatie en bedrijfsopleiding

Voor Plaveia is het opnieuw een turbulent jaar. De aanbesteding van de inburgeringstrajecten in Zaanstreek en Waterland winnen we niet. Daar staat tegenover dat we wel met succes intekenen op aanbestedingen in gemeenten buiten onze thuisbasis. Eén van de dramatische effecten van de nieuwe inburgeringswet is dat de raamovereenkomsten die hieruit voortvloeien niet de verwachte aantallen deelnemers opleveren. Ook de educatieactiviteiten ondervinden

een forse terugslag door de Wet Inburgering. Op het gebied van reïntegratie en sociale redzaamheid zet Plaveia een aantal nieuwe diensten in de markt. Plaveia werkt hierbij samen met onze eigen mbo-opleidingen. Voor het contractonderwijs is 2007 een succesvol jaar. Het aantal maatwerktrajecten voor diploma-gerichte (bij)scholing van werknemers breidt sterk uit, mede dankzij de goede naam die wij hebben bij werkgevers.

Regionaal Arrangement Waterland

In Waterland werken we samen met het vmbo in het Regionaal Arrangement Waterland. Met de Purmerendse ScholenGroep (PSG) ontwerpen we een samenhangend onderwijsprogramma voor de vmbo-bovenbouw en het mbo. Docenten en leerlingen van het Regio College en de PSG draaien daarin proef met opleidingsbezoeken, bedrijfsbezoeken en beroepsoriëntatie. Met

SG De Triade in Edam en het Samenwerkingsverband Praktijkopleiding Bouw (SPB) ontwikkelen we een doorlopende leerweg in de bouw. Het Platform Beroepsonderwijs stelt een subsidie van € 1 miljoen beschikbaar voor het project Bruggen bouwen in Waterland, dat bovenstaande initiatieven omvat en verbindt met loopbaanleren in bedrijven.

Talenten en begeleiding

In ons onderwijsaanbod houden we waar het kan rekening met de talenten en behoeften van de verschillende groepen deelnemers. Versnelde trajecten zoals de MHBO-opleidingen en de Turboroute bouwen we verder uit. Er zijn ook speciale trajecten voor deelnemers die extra begeleiding en zorg nodig hebben.

We voeren een systeem van loop-

baancoaching in, waardoor iedere deelnemer een docent als vaste coach heeft. De kwalificatie-eisen op het vlak van Leren, loopbaan en burgerschap vullen we onder meer in met RegioTop. Alle deelnemers kunnen hun cv versterken met opleidingsoverstijgende programma's of projecten. Met programma's op het vlak van 'food' ondersteunen we de ambitie van Zaanstreek First in Food.

Hogere eisen

De hierboven geschetste ontwikkelingen stellen steeds hogere eisen aan onze medewerkers en aan onze organisatie. Daarom zetten we een proces in gang om het leiderschap van de managers te versterken en de verantwoordelijkheid voor resultaten zo dicht mogelijk bij de werkvloer te

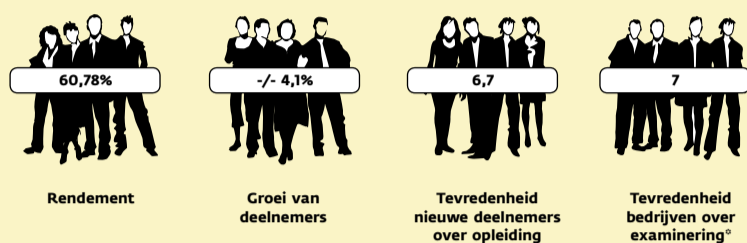
leggen. Daarnaast investeren we in de ontwikkeling van de competenties van alle medewerkers. De trend van meer concurrentie in het beroepsonderwijs en educatie zet zich verscherpt voort. Zo start het Horizon College met ingang van het schooljaar 2008-2009 een aantal opleidingen in Purmerend.

Vier prestatie-indicatoren

Nieuwsgierig naar een afdeling? Kies een van de vier prestatie-indicatoren voor het resultaat op afdelingsniveau. Of lees meer over een spraakmakend project of belangrijke ontwikkeling in 2007.

Vier prestatie-indicatoren:

- ⊙ rendement 2006-2007 (=deelnemerssucces)
- ⊙ groei van deelnemers (2007 ten opzichte van 2006, peildatum 1 oktober)
- ⊙ tevredenheid nieuwe deelnemers instroom 2006-2007 in rapportcijfer
- ⊙ tevredenheid bedrijven over examinering (bpv-bedrijven vinden dat de toetsing en examinering voldoende of goed aansluit bij de kennis en vaardigheden die de deelnemer moet beheersen in de praktijk) in percentage van het totaal

MBO Economie

* De afdeling MBO Economie heeft eigen, kleinschaliger, onderzoek gedaan, waardoor vergelijking met andere afdelingen niet goed mogelijk is.

Regio Events

Evenementenbureau Regio Events gaat van start. Deelnemers van de opleidingen Directiesecretaresse/managementassistent(e) en Commercieel medewerker marketing en communicatie runnen de zaak. Regio Events is een leerbedrijf dat opdrachten aanneemt en vervult voor onder andere Gemeente Zaanstad, Stichting Binnenstadmanagement Zaanandam en Inverdan. Voorbeelden van opdrachten zijn de begeleiding van een kinderkunstproject, het organiseren van een rapcompetitie en het opzetten van een klantenbestand. De medewerkers van Regio Events kunnen andere deelnemers van het Regio College inzetten bij de uitvoering van de activiteiten.

De opleidingen Directiesecretaresse/managementassistent(e) en Commercieel medewerker marketing en communicatie maken onderdeel uit van de afdeling MBO Economie

**Wereldreis door de Zaanstreek**

Het Saen Mundial-Kunstbende Podium in het kader van Wereldreis door de Zaanstreek is een begrip in Zaanstad. Jaarlijks krijgen jongeren van 12 tot 18 jaar de gelegenheid hun podiumkunsten te vertonen op een echt podium; dat van het Zaantheater. Dat kan zijn op het gebied van dans, cabaret, stand-upcomedy of muziek bijvoorbeeld. De artiesten doen door deelname automatisch mee aan de voorronde voor Kunstbende Noord-Holland, gehouden in P3 Purmerend. Deelnemers van de opleiding Directiesecretaresse/managementassistent(e) nemen de totale organisatie van het evenement voor hun rekening: van het samenstellen van het programma tot het verzorgen van publiciteit en het werven van sponsors.

De opleiding Directiesecretaresse/managementassistent(e) maakt onderdeel uit van de afdeling MBO Economie

Ambities en resultaten

Deelnemer voorop

In Op Koers 2011 staat het kort en bondig: de deelnemer staat bij ons voorop. We willen een actieve en effectieve bijdrage leveren aan het studiesucces en de ontplooiing van onze deelnemers. Dat doen we door het aanbieden van een ruime keuze aan opleidingen met aantrekkelijk, actueel en efficiënt onderwijs, een goede begeleiding en een plezierige sfeer. Lees meer over onze ambities en de resultaten die we boeken. In de tabellen vindt u cijfers over onze prestaties in 2007 en in vorige jaren.

Deelnemers en diploma's beroepsonderwijs

Resultaten	2005-2006	2006-2007	2007-2008	Ontwikkeling ²	Ambitie ³
Deelnemers BOL	3.259	3.289	3.266	-0,5%	+2%
Deelnemers BBL	2.299	2.199	2.586	+17,5%	+2%
Aantal diploma's ¹	1.869	1.703	1.875	+10,0%	+2%
Deelnemerssucces ³	63,1%	63,4%	-	+0,5%	+2%

¹ Aantal diploma's gemeten per kalenderjaar van het eerstgenoemde jaar in de kolom

² Ten opzichte van vorige schooljaar

³ Deelnemerssucces = het aantal gediplomeerde uitstromers uit het roc als percentage van het totaal aantal uitstromers (gediplomeerd + ongediplomeerd)

Meetmoment: mei 2008

BOL = beroepsopleidende leerweg ('vier dagen naar school, één dag stage')

BBL = beroepsbegeleidende leerweg ('vier dagen werken, één dag naar school')

Meer BBL

Het aantal deelnemers BOL vertoont de laatste jaren geen of nauwelijks groei. Het aantal deelnemers BBL stijgt daarentegen fors. De verklaring hiervoor ligt voor een deel in onze succesvolle activiteiten op het gebied van maatwerkopleidingen en

contractonderwijs. Voor een ander deel vormt het krappere worden van de arbeidsmarkt een verklaring: werkgevers bieden dan sneller een BBL-traject aan.

Het totale rendement (het aantal deelnemers dat het Regio College

verlaat met een diploma) stijgt licht. In de volgende tabel is het rendement nog verder uitgesplitst naar opleidingsniveau. De resultaten zijn afgezet tegen de doelen die we ons de afgelopen jaren steeds hebben gesteld.

Deelnemerssucces naar opleidingsniveau

Deelnemerssucces	2003-2004	2004-2005	2005-2006	2006-2007	Gemiddelde trend laatste twee jaar	Ambitie Koers 2003-2006 ¹
Alle niveaus	59%	61,5%	63,1%	63,4%	+0,95%	groei
Opleidingen niveau 1	22%	42,5%	47,1%	45,7%	+1,60%	40%
Opleidingen niveau 2	42%	43,1%	49,5%	50,5%	+3,70%	50%
Opleidingen niveau 3	65%	68,3%	70,9%	68,6%	+0,15%	65%
Opleidingen niveau 4	78%	74,3%	73,2%	75,0%	+0,35%	75%

¹ Koers 2003-2006 is de voorganger van Op Koers 2011

Prima resultaat

Onze ambities realiseren we dus daadwerkelijk in 2006-2007. Dat is een prima resultaat, ook al willen en kunnen we nog meer verbeteren. Het rendement voor de opleidingsniveaus 1 en 3 daalt in 2006-2007.

Dat komt omdat meer jongeren doorstromen naar een hoger opleidingsniveau en ze onze school dus nog niet verlaten.

De mate van studiesucces verschilt nog sterk per opleiding. Daarom

nemen we waar nodig actie op opleidingsniveau, ter aanvulling op de initiatieven rond verzuim en loopbaanbegeleiding die we in het hele Regio College doorvoeren.

Instellingssucces

In Op Koers 2011 en in de landelijke benchmark van de MBO Raad wordt een nieuwe set van kengetallen gehanteerd, die een beter beeld geven van studiesucces. We gaan uit van wat instellingssucces wordt genoemd*. Onderstaande tabel toont

de cijfers over ons instellingssucces voor 2007 én de ambities die we hebben vast-gelegd in Koers 2011. Met uitzondering van niveau 1 scoren we dichtbij het gemiddelde voor alle roc's. We willen echter boven dat gemiddelde uitkomen.

* Belangrijkste verschil ten opzichte van de oude rendementsgegevens is dat deelnemers die met een diploma doorstromen naar een hoger niveau nu als gediplomeerd worden meegerekend. Daardoor komen de percentages voor niveau 1 en 2 op een aanmerkelijk hoger niveau te liggen.

Instellingssucces naar opleidingsniveau

	Regio College 2007	Alle roc's 2007	Ambitie Regio College 2011
Instellingssucces totaal	66,8%	66,9%	-
Instellingssucces niveau 1	65,7%	61,5%	70%
Instellingssucces niveau 2	60,8%	61,8%	65%
Instellingssucces niveau 3	69,9%	70,6%	72%
Instellingssucces niveau 4	70,8%	71,2%	72%

Bron: Benchmark middelbaar beroepsonderwijs 2007

Instreamonderzoek

In schooljaar 2006-2007 houden we een instroomonderzoek onder de deelnemers die zich dat jaar voor het eerst bij ons hebben ingeschreven. De resultaten laten over het algemeen een positief beeld zien, ook ten opzichte van de landelijke cijfers. De nieuwe deelnemers hebben het bij ons naar hun zin en voelen zich veilig. Met een score van respectievelijk 3.1 en 3.2 op een schaal van 4 zitten we op het landelijk gemiddelde.

Naadloos van vmbo naar mbo

Samen met de Purmerendse ScholenGroep en met de bouwopleidingen van SG De Triade in Edam werken we verder aan het verbinden van de laatste twee leerjaren van het vmbo aan het mbo-onderwijsprogramma. Hiermee willen we groter studiesucces, betere doorstroom en nauwere samenhang met de praktijk bereiken. Docenten van het Regio College en van de vmbo-scholen maken intensief kennis met elkaars

schoolsoort en onderwijsprogramma en ontwikkelen gezamenlijke leerlijnen en ontwerpcriteria. Ook voor de theoretische en gemengde leerweg krijgt deze aanpak gestalte, met name voor de beroepsoriëntatie. Veel aandacht besteden we aan het informeren en betrekken van ouders/verzorgers en mentoren.

Sneller, of juist niet

Betere afstemming tussen vmbo en mbo biedt de mogelijkheid om snellere routes te ontwikkelen en de doorstroming naar het hbo te verbeteren. Bij de afdeling MBO Economie bouwen we de zogenaamde Turboroute op succesvolle wijze uit. Deze met het vmbo ontwikkelde route biedt deelnemers de gelegenheid om het traject vmbo-mbo-hbo zonder abrupte overgangen en in versneld tempo af te leggen. Het feit dat geen enkele van deze deelnemers uitvalt, onderstreept de waarde van deze route. Inmiddels doen zes vmbo-scholen mee. Dat betekent een instroom van 75 deelnemers in schooljaar 2007-2008. Voor deelnemers die het vmbo

zonder diploma hebben verlaten of om andere redenen niet in opleidingen op hogere niveaus worden toegelaten, verzorgt het Regio College onder de naam AanZ! drempeleze niveau 1-opleidingen in vier uitstroomdifferentiaties. Het aantal deelnemers is in 2007 (peildatum 1 oktober) 87.

De behoefte aan versnelling en maatwerk vraagt van ons meer flexibiliteit als het gaat om instroom. Bij diverse opleidingen in de techniek en de zorg is het al mogelijk om op verschillende momenten per jaar in te stromen. In 2007 zetten we ook bij een aantal andere opleidingen deze flexibilisering in gang.

Vaste begeleider

We ontwikkelen een Regio Collegebreed kader voor begeleiding van deelnemers. In 2007 krijgen de eerstejaars BOL-deelnemers een vaste loopbaancoach, een docent van de opleiding die het eerste aanspreekpunt is bij vragen en vier keer per jaar voortgangsgesprekken met hen voert. Ook de verzuimbegeleiding schoeien we met ingang van het studiejaar 2007-2008 op een nieuwe leest. Het protocol daarvoor is samen met de Regionale Meld- en Coördinatiepunten ontwikkeld.

Extra zorg

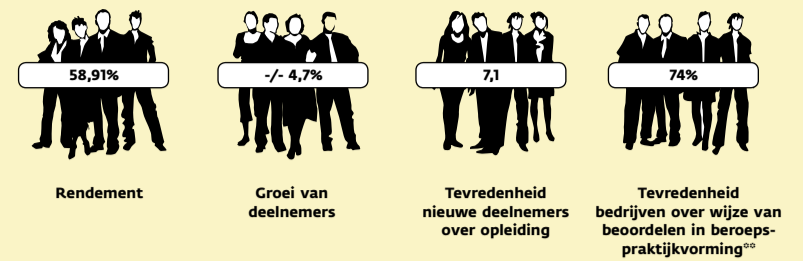
Binnen het Regio College speelt het Servicecentrum een belangrijke regiserende rol bij de begeleiding van deelnemers die extra aandacht en zorg nodig hebben. We willen onze zorgstructuur zoveel mogelijk laten aansluiten op de alledaagse begeleiding. In 2007 doen we een pilot met een Zorg Advies Team. Daarin participeren het Regionaal Meld- en

Coördinatiepunt (de leerplichtambtenaren), Bureau Jeugdzorg, de GGD en Altra, een instelling voor jeugdzorg en speciaal onderwijs. In het team bespreken de betrokken instanties complexe zorgvragen en maken ze afspraken over te ondernemen acties.

In het kader van Startbaan treft het Regio College samen met de Zaanse

vmbo-scholen voorbereidingen voor een in 2008 te starten pilot rond de verbetering van de overdracht van kwetsbare leerlingen. We brengen in kaart om hoeveel deelnemers het jaarlijks ongeveer gaat en hoe de overdracht zo goed mogelijk kan verlopen.

Handel & Uiterlijke Verzorging



** De afdeling Handel & Uiterlijke Verzorging doet eigen onderzoek naar de tevredenheid onder bpv-bedrijven. Vergelijking met andere afdelingen is niet mogelijk

De Boed

De bewoners van seniorencomplex Gortershof zijn er blij mee: het winkeltje De Boed, gerund door deelnemers van de opleiding Detailhandel. Ook buurtbewoners kunnen er terecht voor hun eerste levensbehoeften. En daar wordt dankbaar gebruik van gemaakt.

De opleiding Detailhandel maakt onderdeel uit van de afdeling Handel & Uiterlijke Verzorging

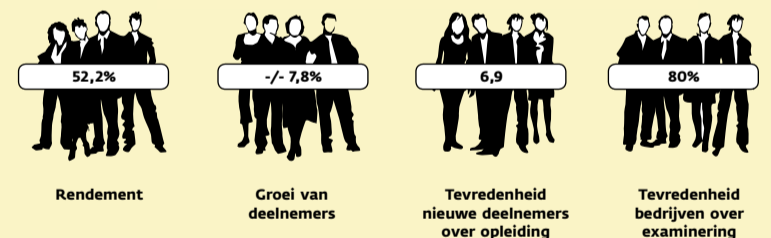
Blikverruiming

Brillen zijn mode: zonnebrillen, designer monturen, leesbrillen. We beginnen twee nieuwe opleidingen: Allround medewerker optiek en Opticien, met een BOL-variant voor vmbo'ers die wel wat zien in de combinatie van mode, techniek, verkoop en sociale vaardigheden. Friederichs, een bekende naam in de juweliers- en optiekbranche, levert het neusje van de zalm aan instrumenten voor het praktijklokaal.

De opleidingen Allround medewerker optiek en Opticien maken onderdeel uit van de afdeling Handel & Uiterlijke Verzorging



Toerisme & Zakelijke Dienstverlening



Brons

De AEHT (Association Européenne des Ecoles d'Hôtellerie et de Tourisme) organiseert jaarlijks een Conference & Competition. Studenten Toerisme uit heel Europa worden uitgenodigd zich van hun beste kant te laten zien. De AEHT, een non-gouvernementele internationale organisatie met een adviesrol naar de Raad van Europa, houdt zich bezig met actieve promotie van de Europese uitstraling van hotel- en toerismeopleidingen. Deelnemers Anne-Marie Meinema, Mariëtte van den Bergh en Natasja Pietersma reizen af naar Jesolo Lido in Italië, vlakbij Venetië. Mariëtte van den Bergh wint, samen met haar Duitse collega, brons met hun plan om een ouderwets barrestaurant om te toveren tot een trendy uitgaansplek voor jongeren.

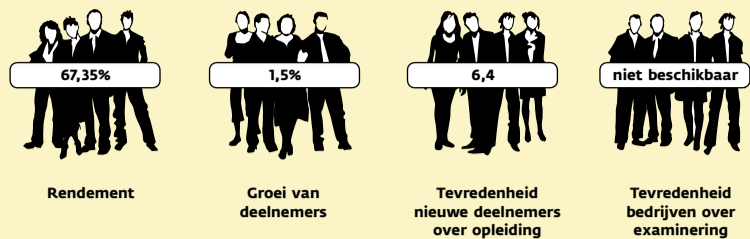
De opleidingen Toerisme maken onderdeel uit van de afdeling Toerisme & Zakelijke Dienstverlening

Circus

Leerlingen van basisschool Het Eiland in Zaandam worden getraakteerd op een heus circus. Samengepakt in de gymzalen van het Regio College volgen ze de acts en capriolen van deelnemers van de opleidingen Recreatie en Sport en bewegen. Samen met deelnemers van Facilitaire dienstverlening, verantwoordelijk voor de ontvangst van de leerlingen, zorgen ze voor een onvergetelijke dag.

De opleidingen Recreatie, Sport en bewegen en Facilitaire dienstverlening maken onderdeel uit van de afdeling Toerisme & Zakelijke Dienstverlening

ICT-opleidingen



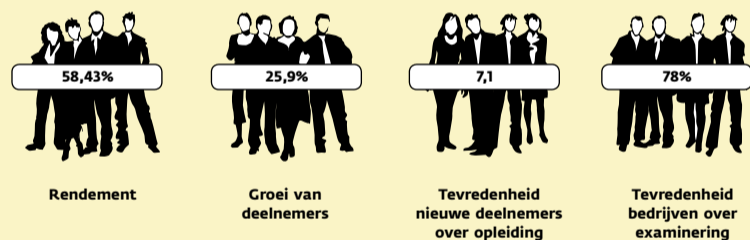
Houston, we have a problem

Niemand loopt warm voor het vak ITIL (Information Technology Infrastructure Library), behalve met het spel Apollo 13. Acht vierdejaars en zeven eerstejaars van de opleiding ICT-beheerder spelen de Apollo 13-game, gebaseerd op de mislukte vlucht naar de maan van de Apollo 13 in 1970. De legendarische woorden 'Houston, we have a problem' komen van de bemanningsleden van die vlucht. Ook onze deelnemers krijgen te maken met de nodige problemen. Apollo 13-game is een project van de Stichting Praktijkleren.

De opleiding ICT-beheerder maakt onderdeel uit van de afdeling ICT-opleidingen



Bouw- & Procestechniek



Winteropleidingen infratechniek

Als eerste in Nederland bieden we op onze uitvoeringslocatie in Heerhugowaard winteropleidingen infratechniek aan. In de winter is er minder werk voor wegen- en waterbouwers. Een deel van de werknemers wordt in die periode ontslagen. Lastig voor hen, maar ook voor de werkgevers die ieder jaar opnieuw aan goed personeel moeten komen. De winteropleidingen, met een afwisselend lesprogramma, zijn een gat in de markt volgens René Lakeman, gediplomeerd asfaltwerker en werkzaam als asfaltuitvoerder bij Ooms Constructions. "Ik ben vroeger wel begonnen aan een avondopleiding, maar dat viel niet te combineren met een werkweek van soms 65 uur. Nu kan ik mijn kennis delen en bijspijkeren."

Infratechniek maakt onderdeel uit van de afdeling Bouw- & Procestechniek

Zevende van de wereld

Menno Edam, opleiding Tegelzetter niveau 2, behaalt in november de zevende plaats van de Wordskills Competition die plaatsvindt in Japan. Vijf maanden lang volgt Menno een trainingsprogramma ontwikkeld door Fundeon, ESPEQ en het Regio College. Hij wordt uitgenodigd voor de competitie in Japan omdat hij eerder in het jaar is uitgeroepen tot Nederlands beste tegelzetter onder 21 jaar.

De opleiding Tegelzetter maakt onderdeel uit van de afdeling Bouw- & Procestechniek

Introductieparcours

Het schooljaar start zenuwslopend voor nieuwe deelnemers van MTS^{plus}. Zestig deelnemers verdeeld over vier teams nemen het tegen elkaar op. De opdrachten? Een autoband verwisselen, je zelfgemaakte brug testen, met je zelf ontworpen zeepkist de berg afracen en afsluiten met zelfgeproduceerd vuurwerk. Een jury beoordeelt de beste tijd in combinatie met de meest originele en duurzame producten.

De opleidingen MTS^{plus} maken onderdeel uit van de afdeling Bouw- & Procestechniek

Ambities en resultaten

Professionele partner

We willen een professionele partner voor werkgevers en gemeenten zijn. Onze partners kunnen daarom rekenen op actuele opleidingen die aansluiten bij hun behoefte en ontwikkeling, op goede samenwerking bij de uitvoering van het onderwijs, en op maatwerk voor cursussen en trainingen.

Relaties leggen

Aan het afstemmen van onze opleidingen op de behoeften en wensen van werkgevers besteden we in 2007 opnieuw veel aandacht.

De afdeling Toerisme & Zakelijke Dienstverlening stelt beroepsadviescommissies in, die bestaan uit vertegenwoordigers van bedrijven uit de branche. Binnen de onderwijsteams zijn docenten (regisseurs) actief die de beroepspraktijkvorming (bmv ofwel stage) en het onderhouden van relaties met werkgevers coördineren. In Waterland richten we een Leerflexpunt in dat moet uitgroeien tot een regionaal loket dat de vraag van het bedrijfsleven en het aanbod van het onderwijs samenbrengt. De vraag uit de markt kan leiden tot de ontwikkeling van nieuwe diensten. Hbo-studenten zorgen voor de uitvoering van activiteiten. Het Leerflexpunt Waterland gaat begin 2008 officieel van start. Voorbereidingen voor een Leerflexpunt in de Zaanstreek zijn getroffen.

Opleidingen op maat

We zijn succesvol in het op verzoek en in samenwerking met werkgevers ontwikkelen van diplomagerichte opleidingstrajecten op maat. Bij Corus zetten we incompany-opleidingen procestechniek en logistiek op, waaraan respectievelijk driehonderd en zeventig werknemers deelnemen. Binnen Corus richten we ook een Open leercentrum in. Daarnaast scholen we werknemers van Corus op basis van eerder verworven competenties (EVC's).

Niet alleen in de industrie, maar ook in de zorg en in de detailhandel verzorgen we een groeiend aantal maatwerktrajecten. We maken hierover onder meer afspraken met zorgaanbieders Eveen en Zorgcirkel Waterland. Hun medewerkers volgen op basis van EVC's een verkorte opleiding tot verzorgende (niveau 3) bij ons.

Food, Health & Innovation

Nieuwe opleidingen zetten we alleen op in nauw overleg met het beroepenveld. De voedingsmiddelenindustrie in de Zaanstreek geeft aan dat zij behoefte heeft aan een nieuwe mbo-opleiding die aansluit

bij de ontwikkelingen in de branche en die bovendien aantrekkelijk is voor potentiële deelnemers. In samenwerking met het Clusius College zetten we de opleiding Food, Health & Innovation op.

Tevredenheid bedrijven

Werkgevers en het Regio College treffen elkaar bij onderdelen van het onderwijsproces zoals beroepspraktijkvorming (bmv of stage) van deelnemers en examinering. We doen onderzoek onder bmv-bedrijven naar hun oordeel over de beoordeling van de bmv en de examinering. 80% geeft aan dat de toetsing en examinering voldoende tot goed aansluiten bij de kennis en vaardigheden die de deelnemer moet beheersen in de beroepspraktijk. Ook heeft 75% voldoende tot veel vertrouwen in de examinering, inclusief de bmv-beoordeling. Uit het onderzoek blijkt dat men positief is over de betrokkenheid bij de beoordeling, maar dat ruim 30% die betrokkenheid nog zou willen vergroten. De uitkomsten van

het onderzoek gebruiken we om per afdeling verdere acties te plannen, met name op het vlak van het versterken van de communicatie met en betrokkenheid van bedrijven.

Met medewerkers van de werkgevers die bij de bmv en de examinering zijn betrokken, onderhouden we zowel op individueel als op collectief niveau contact. Verschillende opleidingen organiseren bijeenkomsten, waar praktijkbegeleiders en examinatoren uit het bedrijfsleven ervaringen uitwisselen en hun deskundigheid op het gebied van begeleiding en examinering verder kunnen ontwikkelen. Daarnaast gaan onze docenten regelmatig op bedrijfsbezoek.



Inburgering

De resultaten bij volwasseneneducatie zijn in 2007 minder rooskleurig. De aanbesteding van de inburgeringstrajecten in Zaanstad en in de gemeenten die samenwerken in het Intergemeentelijk Samenwerkingsverband Waterland winnen we niet. Wel halen we de aanbestedingen

voor inburgering binnen in Amsterdam, Beverwijk/Heemskerk en Noord-Kennemerland, maar deze raamovereenkomsten leiden niet tot een substantiële omzet: 137 mensen beginnen op basis van deze overeenkomsten in 2007 bij ons een inburgeringstraject.

Educatie

De nieuwe Wet Inburgering is ook van negatieve invloed op onze educatieactiviteiten. Plaveia krijgt te maken met een omzetsdaling van € 1 miljoen. Onderstaande tabel bevat een overzicht van het aantal deelnemers dat in 2007 een traject op het gebied van Educatie bij het Regio College volgt.

Deelnemers educatie

	Verblijft nog in traject	Traject succesvol afgerond	Traject voortijdig verlaten	Totaal
Educatieve redzaamheid (niveau 4, niet certificaatgericht)	0	2	1	3
Sociale redzaamheid (niveau 1-4)	268	247	69	584
Professionele redzaamheid ongekwalificeerd (niveau 1-4)	59	142	362	563
Professionele redzaamheid gekwalificeerd (niveau 1-4)	11	44	9	64
Deelnemers vwo, havo, mavo, vmbo-t	160	127	12	299
Alfabetisering voor allochtonen	122	44	85	251
Totaal	620	606	538	1.764

Nieuwe diensten

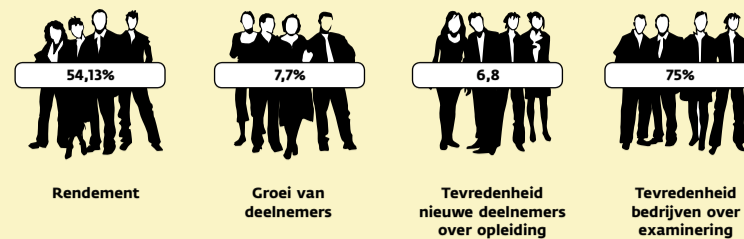
Plaveia ontwikkelt nieuwe, marktgerichte diensten op het gebied van reïntegratie en educatie. Daarbij werkt Plaveia samen met gemeen-

ten. Voor langdurig werklozen met een grote afstand tot de arbeidsmarkt is er het traject BBL-plus, dat hen in een periode van 1 tot 2,5 jaar

opleidt, begeleidt en bemiddelt naar een duurzame en reguliere functie op de arbeidsmarkt. Voor ouders van leerlingen is er een opvoedcursus.



Productie, Onderhoud & Logistiek



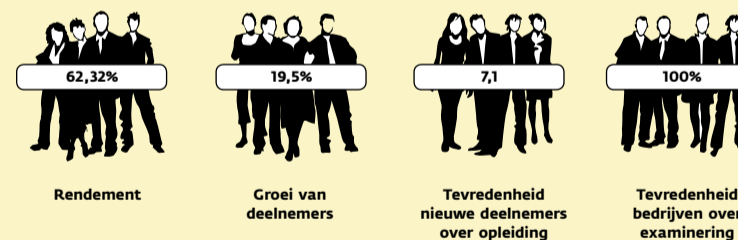
Competentiegerichte BBL

De opleidingen Monteur sterkstroominstallaties en Monteur elektrische bedrijfsinstallaties, elektrotechniek, gaan als eerste BBL-opleidingen over op competentiegericht onderwijs. We werken samen met InstallatieWerk en Tatrix Bedrijfsopleidingen. Volgens de coaches worden deelnemers versneld zelfstandig en hebben ze een groot verantwoordelijkheidsgevoel. Deelnemer Ricardo Markx: "In het begin zag ik best een beetje op tegen deze nieuwe onderwijsvorm, maar nu wil ik niet meer terug."

De opleidingen Monteur sterkstroominstallaties en Monteur elektrische bedrijfsinstallaties maken onderdeel uit van de afdeling Productie, Onderhoud & Logistiek



Agogische Beroepen



Klussen

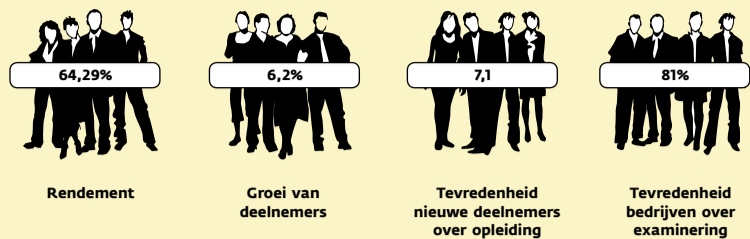
Tweedejaars deelnemers Helpende welzijn klussen bij Stichting Welsaen. Ze doen de tuin en schilderen de bankjes. De activiteiten maken onderdeel uit van een samenwerking in het kader van 'FF doen ja' (jongeren klussen voor ouderen). De activiteiten tellen als prestaties en worden ook zo beoordeeld. Deelnemers werken aan sociale vaardigheden en doen iets voor iemand zonder daar direct iets voor terug te krijgen. FF Doen ja krijgt de beschikking over meer vrijwilligers.

De opleiding Helpende welzijn maakt onderdeel uit van de afdeling Agogische Beroepen

Opleiding Gehandicaptenzorg

We tekenen een samenwerkingsovereenkomst met Odion, de Prinsstichting en de Stichting Woonvoorzieningen Lichamelijk Gehandicaptent die resulteert in een nieuwe opleiding. Doel van de opleiding is het onderwijsaanbod beter afstemmen op de vraag vanuit de gehandicaptenzorg. De opleiding Medewerker maatschappelijke zorg, uitstroomprofiel Gehandicaptenzorg, kun je wel volgen in andere delen van Nederland, maar nog niet in Noord-Holland. De opleiding start in 2008.

De opleiding Medewerker maatschappelijke zorg, uitstroomprofiel Gehandicaptenzorg, maakt onderdeel uit van de afdeling Agogische Beroepen

Gezondheidszorg en AanZ!**Start nieuwe leerafdelingen**

We starten twee nieuwe leerafdelingen: in het Zaan Medisch Centrum op de afdeling Neurologie en bij het Waterlandziekenhuis op de afdeling Interne/Oncologie. Op elk van deze afdelingen doorlopen tien derdejaars deelnemers Verpleegkunde hun beroepspraktijkvorming. Ze worden coachend begeleid door alle verpleegkundigen op de afdeling die daartoe ook geschoold zijn, door de praktijkopleider en door een docent van ons. Wij willen onze deelnemers graag competentiegerichte stages bieden waar ze zelfstandigheid en verantwoordelijkheid krijgen, het Zaan Medisch Centrum en het Waterlandziekenhuis krijgen zo toegang tot nieuw personeel.

De opleiding Verpleegkunde maakt onderdeel uit van de afdeling Gezondheidszorg

Flexibele zorgopleiding

Het Regio College ondertekent een samenwerkingsovereenkomst met Evean en Zorgcirkel Waterland. We bieden medewerkers van beide zorgaanbieders verkorte opleidingen tot verzorgende (niveau 3). Daarbij wordt aan de hand van aanwezige competenties per deelnemer een traject op maat bepaald, dat is afgestemd op niveau, tempo en ervaring van de deelnemer. De eerste twee groepen van in totaal veertig deelnemers starten in april. In het najaar starten nog twee groepen. De eerste deelnemers studeren al in december af. Zij hebben in zes maanden tijd een opleiding afgerond waar normaal drie jaar voor staat.

De opleiding Verzorgende maakt onderdeel uit van de afdeling Gezondheidszorg

**Plaveia****MVO**

Een bank adviseert klanten om niet te veel te lenen en een oliemaatschappij investeert in zonne-energie. Het lijkt te mooi om waar te zijn, maar het is maatschappelijk verantwoord ondernemen (MVO). Hoe kunnen de overheid, ondernemers en het onderwijs hier in de praktijk mee aan de slag? In overleg met de Purmerendse Regio Ondernemers (PRO), de Vereniging Ondernemend Waterland (VOWA) en de Industrie- en Bedrijvengroep Edam-Volendam (IBEV) organiseert Plaveia in Purmerend een bijeenkomst rond het thema MVO.

Ambities en resultaten

Thuis in de regio

De Zaanstreek en Waterland vormen onze thuisbases. Daarom willen we actieve steun verlenen aan de sociaal-economische ontwikkelingen in deze regio's. We nemen onze maatschappelijke verantwoordelijkheid en tonen ons een betrouwbare partner.

Zaanstreek

Een belangrijk onderdeel van onze regionale missie is het versterken van de samenwerking met het vmbo in de Zaanstreek en Waterland. In de Zaanstreek krijgt dit vorm via het programma Startbaan, dat is opgedeeld in een aantal deelprojecten. Voor de uitvoering van deze projecten stellen het Regio College en de betrokken vmbo-scholen, onderdeel van Openbaar Voortgezet Onderwijs (OVO) Zaanstad en Amarantis On-

derwijsgroep, menskracht beschikbaar. Het blijkt van grote waarde dat de medewerkers van vmbo en mbo met elkaar in contact worden gebracht en gezamenlijk activiteiten ontwikkelen. In 2007 leggen we onder meer de basis voor een systeem dat het Regio College en de vmbo-scholen in staat stelt de leerlingen in de overgangsfase van vmbo naar mbo-opleiding te volgen. De informatie uit dit systeem helpt

de scholen bij het verbeteren van de doorstroming en het rendement van het onderwijs. We investeren veel in de verdere ontwikkeling van doorlopende leerlijnen, zoals de Turboroute. Daarnaast maken we afspraken met vmbo-scholen over de overdracht van kwetsbare leerlingen en over de voorlichting aan deelnemers en hun ouders over het beroepsonderwijs en de perspectieven op de arbeidsmarkt.

Waterland

In Waterland werken we intensief samen met de Purmerendse ScholenGroep (PSG) en met de andere vmbo-scholen in Waterland: SG De Triade, het Don Bosco College en het Clusius College. Ook daar investeren we gezamenlijk in informatievoorziening, de ontwikkeling van doorlopende leerlijnen en afgestemde zorg.

Doorstroom hbo

In 2007 staat het verbeteren van de doorstroom van mbo naar hbo op de agenda. De MHBO-opleidingen bij de afdeling MBO Economie zijn een goed voorbeeld. Deze opleidingen trekken steeds meer deelnemers, ook havo-leerlingen. Een ander voorbeeld is de afstemming van het onderwijsprogramma van onze ICT-opleiding op de Hogeschool van Amsterdam.



Participeren

We participeren in een aantal regionale samenwerkingsverbanden en projecten, waarbij we samenwerken met gemeenten en bedrijfsleven. De stichting Zaanstreek First in Food heeft tot doel de ontwikkeling van de voedingsmiddelenindustrie en aanverwante bedrijven in de regio te stimuleren en de relaties tussen die bedrijvigheid en het onderwijs te versterken. Het Regio College levert een belangrijke bijdrage aan de activiteiten van de stichting,

onder meer door de ontwikkeling van de nieuwe opleiding Food, Health & Innovation samen met het Clusius College.

We participeren in de Zaanse Economische Raad, het platform waarin gemeente, bedrijfsleven en onderwijs het sociaal-economische beleid voor de gemeente bespreken en ontwikkelen, en in de Ondernemerskring Zaanstreek. Ook nemen we deel aan Klankbordgroep Beroepsonderwijs

Techniek Zaanstreek, waarin bedrijfsleven, vmbo en mbo afspraken maken over het stimuleren en promoten van het technisch beroepsonderwijs en over het verbeteren van de aansluiting onderwijs-arbeidsmarkt. In Waterland participeren we in de ondernemersvereniging Purmerendse Regio Ondernemers en in het door de Kamer van Koophandel Noordwest-Holland georganiseerde overleg tussen bedrijfsleven en onderwijsinstellingen.

Ambities en resultaten

Kwaliteit

De Onderwijsinspectie beoordeelt tijdens haar jaarlijkse bezoek de ontwikkeling van de governance bij het Regio College en analyseert de kwaliteit van ons onderwijs binnen de afdelingen op basis van door ons verstrekte gegevens. Eventueel doet de inspectie nader onderzoek.

Onderwijs

De governance bij het Regio College is als voldoende beoordeeld. Er zijn wel verbeterpunten, zoals het verbeteren van planning en control op alle niveaus en het specifiekere (ook op afdelingsniveau) en effectiever afleggen van verantwoording aan externe partijen.

De inspectie heeft vertrouwen in de kwaliteit van ons onderwijs. Nader onderzoek wijst uit dat de kwaliteit van het onderwijs bij de afdeling

Plaveia voldoende is, net zoals bij ICT-opleidingen. In 2005 scoorde dit cluster van opleidingen op een aantal standaarden nog onvoldoende.

De conclusie voor ICT-opleidingen is dat we aanzienlijke verbeteringen hebben gerealiseerd.

De beoordeling van de kwaliteit van de opleidingen Uiterlijke verzorging is, ondanks onze inspanningen, nog niet voldoende. De inspectie heeft echter het vertrouwen dat we met

de ingezette veranderingen voldoende vooruitgang in de kwaliteit kunnen realiseren. In 2008 onderzoekt de inspectie of dit inderdaad is gelukt.



Examinering

Ieder schooljaar wordt de kwaliteit van de examinering afzonderlijk onderzocht. In de eerste helft van 2007 onderzoekt het Kenniscentrum Examinering (KCE) uitgebreid onze examinering. Wij vinden dat in de rapportage en de beoordeling van het KCE een flink aantal onjuistheden staat. Daarnaast zijn we, net als andere roc's, van mening dat de door het KCE gehanteerde werkwijze uitermate bureaucratisch en fouten-gevoelig is.

De onrust over de werkwijze van het KCE is voor de staatssecretaris van OCW aanleiding om met ingang van september 2007 de inspectie examinering bij de Onderwijsinspectie onder te brengen.



Ambities en resultaten

Bedrijfsvoering

In 2007 ligt de nadruk van onze inspanningen op huisvesting.

Huisvesting

Samen met de gemeente Zaanstad en Ymere spannen we ons in voor aantrekkelijke en efficiënte huisvesting van het Regio College en ontwikkeling van het gebied rond Cypressehout dat past bij de ambities van Inverdan. Onze bedoeling is om locatie Cypressehout 100 te verkopen en de opbrengsten van die transactie te gebruiken om gebouw Cypressehout 95 geschikt te maken voor onderwijs. We concentreren onze activiteiten dan op de locaties Cy-

pressehout 95-97-99. Op de plek van Cypressehout 100 ontstaat ruimte voor nieuwe ontwikkelingen.

Er treden echter complicaties op. Belangrijkste knelpunt is dat het geschikt maken van C95 aanmerkelijk duurder is dan was voorzien. Het onder de bestaande condities afstoten van gebouw 100 en in gebruik nemen van gebouw 95 leidt tot een forse en onaanvaardbare stijging van onze huisvestingslasten. Daarom onderzoeken we met de gemeente Zaan-

stad en projectontwikkelaars hoe we tot een voor alle partijen aanvaardbare oplossing kunnen komen.

Ook in Purmerend wil het Regio College de onderwijshuisvesting verder verbeteren. Samen met de Purmerendse ScholenGroep en de gemeente Purmerend zet het Regio College in op huisvesting van vmbo en mbo op een gezamenlijke onderwijscampus. Dat is geen simpele opgave, het traject vergt meer tijd dan was voorzien.



Veiligheid

Op het gebied van veiligheid doen we een pilot met het registreren van incidenten. In 2008 implementeren we dit systeem in de hele organisatie. Daarnaast actualiseren we de bedrijfsnoodplannen.

ICT

Het uitbesteden van onze ICT-voorzieningen, het technisch applicatiebeheer, het systeem- en netwerkbeheer én de hardware, is een leerproces voor zowel ons als het bedrijf waaraan deze voorzieningen zijn uitbesteed. We organiseren een workshop met deskundigen van beide partijen waarin afspraken

worden gemaakt over verhoging van de kwaliteit van de ICT-voorzieningen. Daarnaast besteden we aandacht aan het professionaliseren van het functioneel applicatiebeheer. We willen de applicaties verder clusteren en de ondersteuning van de medewerkers die zich met dit beheer bezighouden, verbeteren.

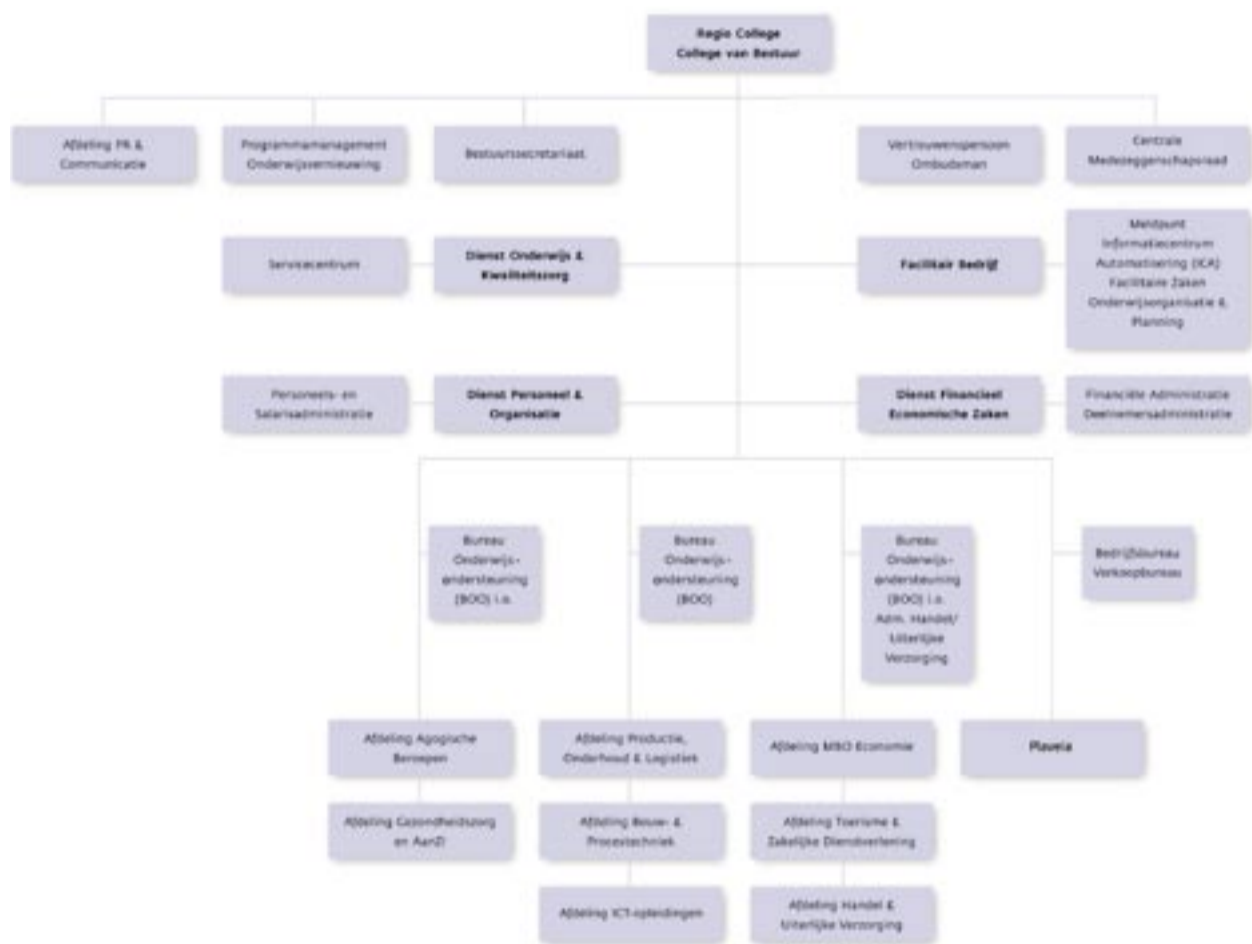


Personeel en organisatie

Investeren in eigen kwaliteit

In 2007 voeren we twee belangrijke veranderingen door in de organisatiestructuur. De sectoren als organisatie-principe heffen we op en we besluiten definitief het werken in resultaatverantwoordelijke teams, waarmee we in 2005 voorzichtig zijn begonnen, verder te ontwikkelen.

De formatie stijgt in 2007 met 7% van 432 fte (2006) naar 462,9 fte. Het volume onderwijspersoneel (docenten, onderwijsassistenten, instructeurs, hoofdinstructeurs en loopbaancoaches Plaveia) stijgt met 3,9% naar 303,7 fte. De inzet van medewerkers op contract- of uitzendbasis betreft in totaal 40 fte, 8,6% van het totaal.



Nieuwe organisatiestructuur

De beroepsopleidingen brengen we door een manager, die rechtstreeks rapporteert aan het College van Bestuur (CvB).

- Agogische Beroepen
- Gezondheidszorg en AanZ!
- Bouw- & Procestechiek
- Productie, Onderhoud & Logistiek
- ICT-opleidingen
- MBO Economie
- Handel & Uiterlijke Verzorging
- Toerisme & Zakelijke Dienstverlening

De activiteiten op het gebied van volwasseneneducatie vallen onder Plaveia. Iedere afdeling bestaat uit een aantal (resultaatverantwoordelijke) teams en wordt aangestuurd

door een manager, die rechtstreeks rapporteert aan het College van Bestuur (CvB).

Met de organisatieveranderingen willen we bereiken dat teams meer verantwoordelijkheid nemen en kunnen nemen voor de resultaten van hun werk: studiesucces en tevreden deelnemers en bedrijven of opdrachtgevers. We willen zo ook onze slagvaardigheid vergroten om goed te kunnen inspelen op de steeds veranderende vragen van het bedrijfsleven.

Professionalisering

De veranderingen in de organisatiestructuur zijn een eerste stap. Het succesvol zijn in een nieuwe rol vraagt begeleiding en professionalisering. In 2007 kennen we drie grote ontwikkeltrajecten voor medewerkers.

Voor en met de afdelingsmanagers zetten we een management development traject op.

Alle 23 teams zijn actief in een ontwikkeltraject 'op weg naar werken als resultaatverantwoordelijk team'.

De teams werken met externe teamcoaches aan de kwaliteit van samenwerking en oriënteren zich op

te behalen resultaten.

In 2006 starten we het project FOCUS, een persoonsgebonden budget voor docenten in het beroeps-onderwijs. Met behulp van FOCUS kunnen docenten zich professionaliseren voor de implementatie van het competentiegericht onderwijs. In 2007 staat de stand op 142 docenten die via FOCUS een scholingstraject volgen of een oriënterend gesprek voeren. Per afdeling ligt het percentage docenten dat gebruikmaakt van FOCUS voor verdere scholing en professionalisering tussen de 40 en 50%.

Medewerkers

Bram van 't Hoff, lid van het College van Bestuur, neemt in juni 2007 afscheid. Hij heeft plannen voor een grote rondreis. Wim van Amersfoort volgt hem op als lid van het College van Bestuur. Kort na zijn afscheid blijkt Bram van 't Hoff ongeneeslijk ziek te zijn. Hij overlijdt in februari van dit jaar.

Jolanda van Kessel, directeur van Plaveia, verlaat het Regio College om directeur te worden van het Marcanti College in Amsterdam.

Leeftijd

De leeftijdsgroep 50-60 jaar is met 44% van het totaal de grootste groep binnen het Regio College. Op een termijn van 1 à 2 jaar verwachten we een uitstroom van 27 60+ers (4,65% van het personeelsbestand) die we moeten vervangen.

Arbeidsmarktpositie

In 2007 treden 98 medewerkers (64 fte) uit dienst. 108 Medewerkers (71fte) treden bij ons in dienst. Het werven van docenten roept nog geen problemen op, maar we maken wel meer dan voorheen gebruik van intermediairs.

Verzuim

We vernieuwen de aanpak van arbeidsverzuim ten gevolge van ziekte en stellen het beleidskader 'Begeleiding en preventie van arbeidsverzuim wegens ziekte' op. In 2007 begint een bedrijfsarts met het houden van spreekuren bij het Regio College.

Het verzuimpercentage loopt verder terug van 6,04% naar 5,39% in 2007. Hiermee zitten we onder het gemiddelde van de totale mbo-sector (5,67%).



Financiën

Negatief saldo



In 2007 realiseert het Regio College een negatief exploitatiesaldo van -/- € 1.779.000. Dit komt vooral door de dotatie aan de voorziening wachtgeld en aan de voorziening BAPO. De verhoging van de salarissen als gevolg van de nieuwe CAO, die in december 2007 met terugwerkende kracht vanaf 1 juli is toegekend, draagt eveneens bij aan het negatieve saldo. Daarnaast drukken enkele andere incidentele kostenposten op het resultaat. Als we de incidentele kosten en baten buiten beschouwing laten, komen we uit op een exploitatiesaldo van -/- € 755.000.

Geconsolideerde balans per 31 december 2007

Activa	2007	2006	Passiva	2007	2006
Vaste activa	€ 27.590.066	€ 29.186.377	Eigen vermogen	€ 13.563.822	€ 15.343.197
Vorderingen	€ 4.270.209	€ 3.314.121	Voorzieningen	€ 4.689.172	€ 4.407.095
Liquide middelen	€ 5.449.954	€ 7.087.527	Langlopende schulden	€ 9.662.053	€ 10.446.864
			Kortlopende schulden	€ 9.395.182	€ 9.390.870
Totaal activa	€ 37.310.229	€ 39.588.026	Totaal passiva	€ 37.310.229	€ 39.588.026

Geconsolideerde exploitatierekening

Baten	2007	2006	Vershil	%
Rijksbijdragen	€ 32.023.061	€ 30.221.528	€ 1.801.533	6%
Overige overheidsbijdragen	€ 5.488.182	€ 4.453.759	€ 1.034.423	23%
Werk in opdracht van derden	€ 827.304	€ 2.189.374	€ 1.362.070-/-	62%-/-
Overige baten	€ 1.747.054	€ 1.839.365	€ 92.311-/-	5%-/-
Totaal baten	€ 40.085.601	€ 38.704.025	€ 1.381.575	4%
Lasten	2007	2006	Vershil	%
Personeelslasten	€ 27.417.104	€ 23.626.965	€ 3.790.139	16%
Afschrijvingen	€ 2.016.737	€ 2.176.717	€ 159.980-/-	7%-/-
Huisvestingslasten	€ 2.689.664	€ 2.328.458	€ 361.206	16%
Overige instellingslasten	€ 9.343.889	€ 9.191.130	€ 152.759	2%
Totaal lasten	€ 41.467.394	€ 37.323.270	€ 4.144.124	11%

Resultaat en eigen vermogen

Een aantal belangrijke factoren bepaalt het financiële beeld in 2007. De onzekerheid rond inburgering veroorzaakt opnieuw een terugslag in de activiteiten van Plaveia. Hoewel de situatie zich in de tweede helft van het jaar gedeeltelijk herstelt, sluiten we het jaar af met € 1,2 miljoen minder aan opbrengsten dan we vooraf inschatten. Het resultaat

is een negatief saldo van € 340.000. De afdeling Bouw- & Procestechiek groeit sterk door tussentijdse instroom. De voorfinanciering daarvan leidt tot een negatief resultaat van € 469.000. Ten slotte hebben we in Zaandam te maken met een overgangssituatie wat betreft huisvesting. Dit leidt tot substantiële extra kosten op facilitair gebied.

Baten en lasten

De totale baten zijn € 1.216.000 (3%) hoger dan begroot. Ten opzichte van 2006 stijgen de baten met € 1.382.000 (4%). Baten van derden zijn hoger ten opzichte van het budget door een toename van contractactiviteiten in het beroeps-onderwijs. De totale lasten zijn € 2.750.000 (7%) hoger dan begroot. Ten opzichte van 2006 zijn de lasten met € 4.145.000 (11%) gestegen. De personeelslasten stijgen fors met € 3.791.000 (16%). Deels komt dit door een stijging van de vaste personele bezetting met € 1.095.000 (5%), anderzijds nemen de kosten van uitzenden en interimkrachten met toe met € 1.254.000 (46%). De huisvestingslasten zijn in 2007 € 361.000 (16%) hoger dan in 2006. De oorzaak ligt in de gestegen kosten voor onderhoud en huur van de gebouwen.



Vooruitblik

Bijsturen

Extra innovatiemiddelen

In 2007 ontvangt het Regio College een totaalbedrag van € 1.997.000 aan extra innovatiemiddelen van de overheid vanwege de Regeling Innovatiebox Beroepsonderwijs 2006-2009 (inclusief zogenaamde FES-middelen, Fonds Economische

Structuurversterking) en de Subsidiereregeling Stagebox Beroepsonderwijs 2006-2010. We maken dankbaar gebruik van deze middelen voor de vernieuwing van het onderwijs. Het restant van de inkomsten besteden we in 2008.

Innovatiemiddelen		
Subsidiereregeling	Ontvangen in 2007	Besteding in 2007
FES-middelen	€ 888.000	€ 863.000
Innovatiebox	€ 559.000	€ 559.000
Stagebox	€ 593.000	€ 580.000
Totaal	€ 2.040.000	€ 2.002.000

Besteding FES-middelen

- ontwikkelen competentiegericht lesmateriaal onder meer in de vorm van readers, opdrachten/projecten, handleidingen, beelddragers;
- verder uitwerken (remediërend) lesmateriaal voor het Kenniscentrum Talen;
- ontwikkelen opleidingsoverstijgend pakket voor de Leer-, loopbaan- en burgerschapscompetenties;
- uitvoeren docentenstages in bedrijven;
- ontwikkelen opleidingen voor zwakkere groepen (AKA Techniek, Brede kantooropleiding niveau 2).

Besteding middelen Regeling Innovatiebox

- vertalen Regio Collegebreed beleid inzake verzuim en loopbaanbegeleiding naar BBL-opleidingen techniek (inclusief afstemming met het bedrijfsleven);
- aanpassen organisatie aan de eisen van competentiegericht onderwijs (resultaatverantwoordelijke teams, tweelagenstructuur);
- ontwikkelen ontwerp kader competentiegericht onderwijs;
- ontwikkelen beleid infrastructuur ten behoeve van competentiegericht onderwijs;
- scholen docenten als beoordelaar van competentiegerichte kwalificerende beoordelingen (proeven van bekwaamheid, portfoliobeoordeling);
- verbeteren aansluiting met vmbo Zaanstad;
- verbeteren aansluiting met vmbo in Purmerend en Waterland;
- ontwikkelen Turboroute Economie met vmbo in Purmerend;
- ontwikkelen op hun vraag afgestemde opleiding Handel met regionale supermarkten;
- ontwikkelen opleiding Optiek met regionale optiekbedrijven.

Besteding middelen Subsidiereregeling Stagebox

- opzetten Leerflexpunt Waterland in nauwe samenwerking met bedrijfsleven en vmbo in Purmerend en Waterland;
- verbeteren stagemogelijkheden voor zwakkere groepen (AKA, niveau 2 opleidingen ICT, Agogische Beroepen);
- opzetten en verder ontwikkelen leerbedrijven en reële leersituaties voor verschillende opleidingen in samenwerking met andere maatschappelijke partijen;
- opzetten en systematisch evalueren bpv-activiteiten met bedrijven.

In 2008 zetten we de verdere uitbouw van competentiegericht onderwijs en de samenwerking met het vmbo en de bedrijven voort. De maatwerktrajecten nemen gestaag toe. De nieuwe activiteiten op het vlak van educatie leiden tot nieuwe omzet. In de sterke neergang van volume op het gebied van inburgeringscursussen komt het eerste halfjaar geen verandering, ondanks de maatregelen van minister Vogelaar.

De huisvestingssituatie in Zaandam leidt nog niet tot een voor alle partijen aanvaardbare oplossing. Dit heeft de nodige kosten tot gevolg. De exploitatie moeten we met name door deze laatste ontwikkelingen in de loop van 2008 stevig bijsturen.





Overzicht beroepsopleidingen Regio College

Kijk op www.regiocollege.nl
voor meer informatie over
onze opleidingen en de locaties.
Of neem contact op met het
Servicecentrum,
telefoon (075) 681 90 01.



Economie

- Administratief medewerker
 - Financieel administratief medewerker
 - Administrateur
 - Commercieel medewerker marketing en communicatie
 - Commercieel medewerker bank- en verzekeringswezen
 - Directiesecretaresse/managementassistent(e)
 - Administratief juridisch medewerker
- ## Versneld
- Turboroute
 - MHBO Marketing en communicatie

Handel

Detailhandel

- Aankomend verkoopmedewerker
- Verkoper
- Verkoopsspecialist
- Manager handel
- Ondernemer detailhandel

Optiek

- Allround medewerker optiek
- Opticien
- Opticien manager

Groothandel/magazijnopleidingen

- Assistent logistiek medewerker
- Logistiek medewerker
- Logistiek teamleider
- Logistiek supervisor

ICT

- Medewerker ICT
- Medewerker beheer ICT
- Netwerkbeheerder
- Applicatieontwikkelaar
- ICT-beheerder

Toerisme, recreatie en sport

Toerisme

- Informatiemedewerker
- Receptionist
- Hoofd informatie
- Frontoffice manager
- Verkoper reizen
- Manager verkoop reizen
- Luchtvaartdienstverlener

Recreatie

- Horeca-assistent
- Assistent in de recreatie
- Recreatiemedewerker
- Leidinggevend medewerker recreatie

Sport en bewegen

- Sport- en bewegingsbegeleider
- Sport- en bewegingsleider
- Sport- en bewegingscoördinator/Operationeel sport- en bewegingsmanager

Uiterlijke verzorging

- Junior kapper
- Kapper
- Schoonheidsspecialist

Gezondheid en zorg

Assistenten in de gezondheidszorg

- Apothekersassistent
- Doktersassistent
- Tandartsassistent

Gezondheidszorg

- Mbo-verzorgende
- Eerst verantwoordelijk verzorgende
- Mbo verpleegkundige
- Leerafdelingen in de zorg

Welzijn en onderwijs

- Helpende zorg en welzijn
- Pedagogisch werker
- Medewerker maatschappelijke zorg
- Onderwijsassistent

AANZ!

- AKA uitstroombdifferentiatie Economie en Handel (administratie)
- AKA uitstroombdifferentiatie Economie en Handel (horeca)
- AKA uitstroombdifferentiatie Techniek
- AKA uitstroombdifferentiatie Zorg en Welzijn

Techniek en technologie

Bouwtechniek

- Timmeren/metselen/tegelzetten voor- traject
- Bouwplaatsassistent (timmeren/metselen)
- Metselaar
- Timmerkracht
- Assistent uitvoerder burger en utiliteits- bouw
- Voeger
- Werkplaatstimmerman
- Allround werkplaatstimmerman
- Assistent timmerindustrie
- Assistent meubelmaker/machinaal houtbewerker
- Machinaal houtbewerker timmer-/meubelindustrie
- Allround machinaal houtbewerker timmer-/meubelindustrie
- Tegelzetter
- Kaderfunctionaris
- MTS^{plus} – Middenkaderfunctionaris bouw en infra (Bouw)

Infratechniek

- Assistent infratechniek
- Aankomend straatmaker
- Straatmaker
- Aankomend rioleringswerker/wegenwerker
- Aankomend waterbouwer
- Rioleringswerker/Wegenwerker
- Waterbouwer
- Aankomend buizenlegger
- Kabelwerker
- Buizenlegger
- Asfaltwerker
- Balkman
- Middenkaderfunctionaris bouw en infra (Infra)
- Machinist grondverzetmachines
- Machinist wegenbouwmachines
- Machinist torenkraan
- Machinist mobiele kraan
- Monteur GWW-machines

Elektrotechniek

- Assistent monteur sterkstroominstallaties/Assistent monteur laagspanningsnetten
- Monteur laagspanningsnetten (MLN)
- Monteur elektrotechniek
- Eerste monteur elektrotechniek
- Monteur elektrotechnische installaties
- Monteur elektrotechnische industriële producten en systemen
- Eerste monteur elektrotechnische installaties
- Technicus sterkstroominstallaties
- MTS^{plus} – Technicus middenkader engineering
- MTS^{plus} – Technicus elektrotechnische industriële producten en systemen

Installatietechniek

- Montage-assistent
- Assistent installatiemonteur
- Monteur werktuigkundige installaties
- Onderhoudsmonteur
- Installatiemonteur
- Servicemonteur
- Aankomend technicus gebouw- installaties

Metaaltechniek

- Assistent constructiewerker/lasser
- Assistent machinaal verspaner
- Constructiebankwerker/lasser
- Machinaal verspaner
- Machinaal verspaner CNC
- Monteur montage/onderhoud
- Plaat- en constructiewerker
- Metaalbewerker
- Constructie- en apparatenbouwer
- Eerste monteur industrieel onderhoud
- Allround machinaal verspaner
- MTSplus – Allround machinebouwer mechatronica

Lasopleidingen

- Autogeen lasser
- Booglasser met beklede elektroden
- MIG/MAG-lasser
- TIG-lasser

Motorvoertuigtechniek

- Assistent mobiliteitsbranche
- Autotechnicus (AT)/Bedrijfsautotechnicus (BAT)
- Eerste autotechnicus (EAT)/Eerste bedrijfsautotechnicus (EBAT)
- Serviceadviseur mobiliteitsbranche
- Technisch specialist (TS)
- MTS^{plus} – Werkplaatsmanager mobiliteitsbranche
- MTS^{plus} – Werkplaatsmanager motorvoertuigtechniek

Proces- en milieutechniek

- Basisoperator (PMLF)
 - Procesoperator A (PMLF)
 - Mechanisch operator A (PMLF)
 - Procesoperator B (PMLF)
 - Mechanisch operator B (PMLF)
 - Procesoperator C (PMLF)
 - Mechanisch operator C (PMLF)
 - MTS^{plus} – Middenkaderfunctionaris milieu en ruimte
 - MTS^{plus} – Hoofdoperator
- ## Transport en logistiek
- Assistent operationeel medewerker transport en logistiek
 - Chauffeur goederenvervoer
 - Warehouse medewerker
 - Warehouse voorman
 - Planner wegtransport

MTS^{plus}

- Bouwkunde – Middenkaderfunctionaris bouw en infra (Bouw)
- Elektrotechniek – Technicus middenkader engineering, Technicus elektrotechnische industriële producten en systemen
- Werktuigbouwkunde – Allround machinebouwer mechatronica
- Motorvoertuigtechniek – Werkplaatsmanager mobiliteitsbranche, Werkplaatsmanager motorvoertuigtechniek
- Procestechiek, Milieu en ruimte – Middenkaderfunctionaris milieu en ruimte, Hoofdoperator